

**SPRAWOZDANIE Z REALIZACJI  
STRATEGII PODATKOWEJ  
ZA 2023 R.**



**NETBOX**  
group

**SPIS TREŚCI**

WPROWADZENIE.....	3
Podstawa prawna.....	3
Informacje ogólne .....	3
Branża papiernicza i rynek opakowań.....	4
RZETELNE PODEJŚCIE DO BIZNESU .....	5
Cele i wartości Spółki jako przedsiębiorcy.....	5
Przejrzystość i transparentność podatkowa .....	6
Społeczna odpowiedzialność biznesu .....	7
REALIZACJA STRATEGII PODATKOWEJ W 2023 R. ....	8
Ulgi i zwolnienia podatkowe .....	8
Procesy i procedury dotyczące zarządzania wykonywaniem obowiązków podatkowych.....	8
Dobrowolne formy współpracy z organami Krajowej Administracji Skarbowej.....	12
Informacja o realizacji obowiązków podatkowych wraz z informacją o liczbie przekazanych informacji o schematach podatkowych .....	12
Informacje o transakcjach z podmiotami powiązanymi .....	13
Działania restrukturyzacyjne.....	14
Informacje o złożonych przez Spółkę wnioskach do organów podatkowych .....	14
Rozliczenia w krajach lub na terytoriach stosujących szkodliwą konkurencję podatkową .....	14



## WPROWADZENIE

### *Podstawa prawna*

Niniejszy dokument stanowi informację o realizowanej strategii podatkowej w okresie od 1 stycznia 2023 r. do 31 grudnia 2023 r. przez Netbox Group spółka z ograniczoną odpowiedzialnością z siedzibą w Czachorowie<sup>1</sup> – dalej zwana jako „Netbox Group” lub „Spółka”.

Niniejsza informacja jest publikowana na podstawie art. 27c ustawy o podatku dochodowym od osób prawnych<sup>2</sup>.

Informacja o realizacji strategii podatkowej odnosi się do roku 2023 i przedstawia działania Spółki mające na celu realizację zobowiązań podatkowych wynikających z obowiązujących w Polsce regulacji podatkowych. Ponadto, przedmiotowa informacja obowiązuje od daty jej zatwierdzenia przez Zarząd Netbox Group do momentu jej zastąpienia i będzie corocznie aktualizowana, a wszelkie istotne zmiany będą zatwierdzone przez Zarząd Spółki.

### *Informacje ogólne*

Netbox Group to rodzinne przedsiębiorstwo z pełnym udziałem kapitału polskiego, które zostało utworzone w 1995 r.

Na koniec 2023 roku w skład Zarządu Spółki Netbox Group wchodziły następujące osoby:

- Pan Jakub Giermaziak pełniący funkcję Prezesa Zarządu,
- Pan Wojciech Giermaziak pełniący funkcję Wiceprezesa Zarządu,
- Pan Wojciech Bąk pełniący funkcję Członka Zarządu,
- Pan Arkadiusz Bogdański pełniący funkcję Członka Zarządu,
- Pan Tomasz Bunikowski pełniący funkcję Członka Zarządu.

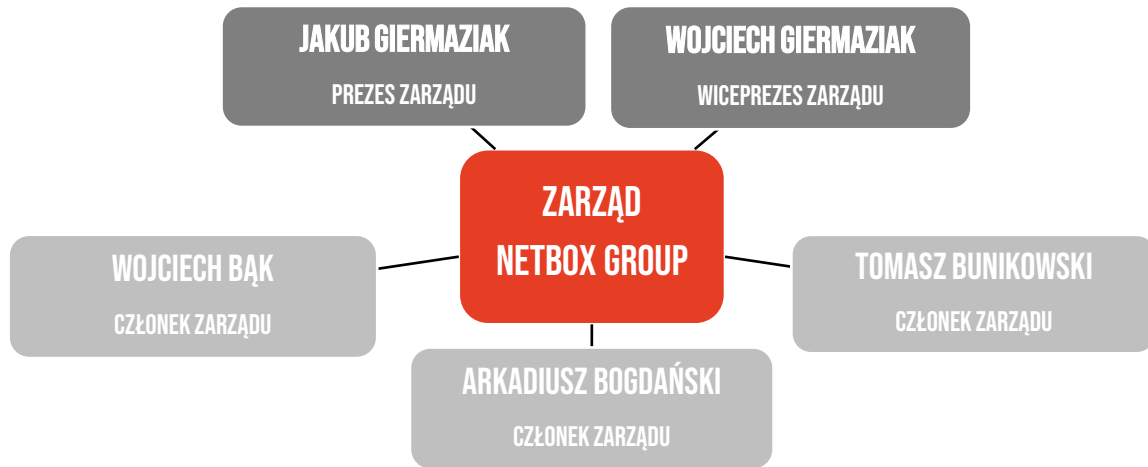
Strukturę Zarządu na dzień 31 grudnia 2023 roku przedstawia poniższy schemat:

---

<sup>1</sup> Netbox Group spółka z ograniczoną odpowiedzialnością z siedzibą w Czachorowie (do 14 grudnia 2023 r. pod nazwą Netbox PL spółka z ograniczoną odpowiedzialnością) wpisana do rejestru przedsiębiorców prowadzonego przez Sąd Rejonowy Poznań – Nowe Miasto i Wilda w Poznaniu, IX Wydział Gospodarczy Krajowego Rejestru Sądowego pod numerem 0000572455.

<sup>2</sup> Ustawa z dnia 15 lutego 1992 r. o podatku dochodowym od osób prawnych (t.j. Dz. U. z 2023 r. poz. 2805 z późn. zm.) – dalej zwana jako „ustawa o CIT”.



**Schemat 1. Struktura zarządcza Netbox Group w 2023 r.**

Spółka specjalizuje się w projektowaniu i produkcji opakowań, obejmując zarówno aspekty konstrukcyjne, jak i graficzne. Działalność firmy opiera się na wieloletnim doświadczeniu w pracy z różnymi branżami, co pozwala na dostosowanie rozwiązań do specyficznych potrzeb klientów. Opakowania z tektury litej, kaszerowanej oraz falistej, wyprodukowane przez Netbox Group są stosowane m.in. w branży motoryzacyjnej, reklamowej, kosmetyczno-chemicznej, spożywczej, farmaceutyczno-medycznej.

Dzięki nowoczesnemu parkowi maszynowemu i doświadczonej kadrze, Spółka realizuje zaawansowane technologicznie projekty, zapewniając wysoką jakość produktów i możliwość wdrażania innowacyjnych rozwiązań w zakresie druku i uszlachetnień.

Strategia sprzedaży Netbox Group koncentruje się zarówno na kontrahentach krajowych oraz zagranicznych, m.in. z Austrii, Czech, Niemiec. Partnerami biznesowymi Spółki są największe koncerny papiernicze z całego świata.

### ***Branża papiernicza i rynek opakowań***

Branżę papierniczą, do której Netbox Group przynależy, cechuje znaczne zapotrzebowanie na energię oraz specjalistyczne zasoby, dlatego wzrost cen gazu ziemnego, energii elektrycznej, jak i również produktów chemicznych oraz transportu miał w ostatnich latach znaczny wpływ na koszty ponoszone przez producentów działających w tej branży. Mimo nasilającej się presji wywołanej rosnącymi kosztami pozytywny efekt na ich wysokość miał spadek cen drewna w procedurach sprzedaży Lasów Państwowych w drugiej połowie 2023 roku – w porównaniu do pierwszej połowy 2023 roku.

W pierwszym kwartale 2023 roku branża papiernicza odnotowała wzrost przychodów w porównaniu do roku poprzedniego o 3,6%, a wynik finansowy o 14,3%, skutkując wzrostem rentowności netto całej branży papierniczej do 9,7%. Mimo to produkcja sprzedana w pierwszej połowie roku spadła w ujęciu realnym o 10,9% w porównaniu do roku poprzedniego, a w ujęciu wolumenowym produkcja papieru i tektury obniżyła się o 11,3%.<sup>3</sup>

Pomimo wyraźnego spadku produkcji, długookresowe perspektywy popytu branży papierniczej są dobre, co wynika z trendu zastępowania plastiku papierem, jak również z wysokiego udziału e-commerce w sprzedaży. Dodatkowo prognozy dotyczące wskaźnika produkcji wskazują na jego wzrost, pokazując, że największe spadki produkcji branża ma za sobą.<sup>4</sup>

Z szeroko pojętej branży papierniczej możemy wyodrębnić branżę opakowań, w której to specjalizuje się Netbox Group. Polski rynek opakowań sam w sobie jest ważną częścią krajowego przetwórstwa, zyskując coraz silniejszą pozycję na rynku unijnym, zarówno pod względem produkcji, jak i eksportu. Rok 2023 przyniósł jednak znaczne spowolnienie spowodowane osłabieniem popytu zarówno na rynku krajowym, jak i zagranicznym (UE). Spadek sprzedaży wpłynął na wyniki finansowe sektora, ale wciąż pozostaje on stabilny w porównaniu z ogólnym przetwórstwem przemysłowym.

Główne wyzwania dla branży to presja płacowa oraz kwestie regulacyjne, choć częściowo równoważone są one przez spadające koszty materiałów. Pomimo trudności, sektor utrzymuje swoją konkurencyjność i korzystne perspektywy.<sup>5</sup>

Powyższe utrudnienia nie przełożyły się jednak w znaczący sposób na kwestie biznesowe oraz podatkowe, w szczególności nie przyczyniły się do utraty płynności finansowej Spółki.

## **RZETELNE PODEJŚCIE DO BIZNESU**

### ***Cele i wartości Spółki jako przedsiębiorcy***

W trakcie planowania oraz realizacji działań biznesowych Netbox Group przykładą szczególną wagę do przestrzegania wszelkich norm prawnych oraz standardów etycznych. Ta zasada znajduje zastosowanie we wszystkich obszarach jej działalności operacyjnej, w tym w zakresie zatrudniania pracowników, ochrony prawa własności

---

<sup>3</sup> <https://rynek-ksiazki.pl/aktualnosci/branza-papiernicza-spodziewa-sie-spadkow-zamowien/> (dostęp: 03.12.2024 r.).

<sup>4</sup> [https://www.pkobp.pl/media\\_files/25031098-56f4-4eae-86dd-5e74195f7045.pdf](https://www.pkobp.pl/media_files/25031098-56f4-4eae-86dd-5e74195f7045.pdf) (dostęp: 03.12.2024 r.).

<sup>5</sup> <https://www.pekao.com.pl/analizy-makroekonomiczne/raporty-sektorowe/chemia-drewno-papier/publikacja.html?id=7ac47db8-091a-43ba-8ce6-972ebdcc1610> (dostęp: 03.12.2024 r.).



intelektualnej i znaków towarowych, prowadzenia inwestycji oraz współpracy z partnerami biznesowymi.

Spółka kieruje się zasadami odpowiedzialności i dbałości o zrównoważony rozwój, które należą do jej kluczowych wartości. Bezpieczeństwo stanowi fundament funkcjonowania przedsiębiorstwa, zarówno w kontekście ochrony zdrowia i życia osób przebywających na terenie Spółki, jak i zapewnienia stabilności operacyjnej.

Netbox Group może poszczycić się także wprowadzeniem specjalnej polityki antykorupcyjnej, która ma na celu zapobieganie wszelkim nadużyciom, promowanie uczciwości oraz przestrzeganie najwyższych standardów etycznych.

Spółka sprawuje pełną kontrolę nad wszystkimi procesami produkcyjnymi od wdrożenia do momentu dostawy towaru do klienta. W tym zakresie dąży do opracowywania oraz wdrażania coraz bardziej innowacyjnych metod wytwarzania produktów. Spółka zapewnia najwyższe standardy produkcji opakowań dzięki wdrożonym systemom ISO 9001, ISO 14001, BRC PACK, FSC®. Surowce sprawdzane są ze względu na ich jakość, a sami dostawcy są wybierani zgodnie z polityką biznesową oraz kodeksem etycznym Spółki.

### ***Przejrzystość i transparentność podatkowa***

Wartości biznesowe jakimi kieruje się Netbox Group – czyli przede wszystkim uczciwość, rzetelność, bezpieczeństwo – znajdują również odzwierciedlenie w przypadku realizacji przez Spółkę obowiązków podatkowych.

Spółka wykazuje niską skłonność do podejmowania ryzyka w obszarze podatków. W tym zakresie przestrzega przepisów prawa podatkowego, analizując przy tym implikacje podatkowe związane z prowadzoną przez Spółkę działalnością oraz poszczególnymi operacjami gospodarczymi, jak również zarządza zobowiązaniami podatkowymi w ramach prowadzonej działalności operacyjnej.

Polityka podatkowa Spółki zakłada prowadzenie działalności w sposób, który zapewni długoterminowy, ciągły i niezakłócony rozwój przy jednoczesnym poszanowaniu obowiązków wynikających z przepisów prawa podatkowego. Spółka ma na uwadze, że każda podejmowana transakcja handlowa może potencjalnie implikować różne skutki podatkowe. W efekcie, przy planowaniu jak i zawieraniu transakcji podejmuje działania konieczne do rozliczenia z należytą starannością związanych z daną transakcją podatków, jak i wypełnienia innych obowiązków. Spółka przykłada szczególną uwagę do transakcji realizowanych z podmiotami powiązanymi, aby zostały zawarte na zasadach rynkowych i właściwie udokumentowane.



Spółka kładzie nacisk na terminowość i rzetelność realizowanych zobowiązań podatkowych oraz podejmuje działania, które ograniczają spory z organem podatkowym. W tym zakresie przyjmuje postawę zachowawczą w stosunku do występujących obciążeń podatkowych. Wobec tego, jej celem jest identyfikacja oraz uregulowanie w prawidłowej wysokości zobowiązania podatkowego. Motywacją NETBOX Group nie jest maksymalne ograniczenie obciążeń podatkowych, lecz uregulowanie ich w prawidłowej wysokości.

Powyższe podejście przekłada się w bezpośredni sposób na znaczną wysokość podatków płaconych przez Spółkę w Polsce, należytą staranność przy wykonywaniu obowiązków wynikających z przepisów prawa podatkowego oraz umacnianie postrzegania Spółki jako rzetelnego przedsiębiorcy przez pracowników, kontrahentów, jak i przez organy podatkowe.

### **Spółeczna odpowiedzialność biznesu**

Spółeczna odpowiedzialność biznesu (ang. *Corporate Social Responsibility, CSR*) to idea, która zakłada, że przedsiębiorstwa ponoszą odpowiedzialność za swój wpływ na społeczeństwo i środowisko. Współcześnie CSR jest nieodłącznym elementem zarządzania firmą, obejmującym kwestie etyczne, ekologiczne oraz społeczne, które towarzyszą działalności biznesowej.

W obszarze podatkowym koncepcja CSR nabiera szczególnego znaczenia, ponieważ firmy coraz częściej traktują swoje obowiązki podatkowe nie tylko jako wymóg prawny, ale także jako przejaw odpowiedzialnego prowadzenia działalności. Płacenie podatków jest postrzegane jako istotny wkład w rozwój społeczny, podkreślający rolę przedsiębiorstwa jako odpowiedzialnego uczestnika życia publicznego.

Budowanie zaufania społecznego opiera się nie tylko na transparentnym podejściu do spraw podatkowych – Netbox Group dodatkowo angażuje się w działania mające na celu poprawę jakości życia w lokalnej społeczności – inwestując w przedsięwzięcia przyjazne dla środowiska, wspierając zrównowagony rozwój oraz aktywnie uczestnicząc w projektach edukacyjnych, sportowych i charytatywnych, przyczyniając się do pozytywnych zmian w swoim otoczeniu. Spółka angażuje się w inicjatywy wspierające lokalną społeczność oraz aktywnie uczestniczy w ogólnopolskich akcjach charytatywnych. Tylko w 2023 roku Netbox Group przekazała na rzecz Fundacji „Absolwent” wspomagającej uczniów zdolnych, którym zła sytuacja materialna uniemożliwia realizację planów edukacyjnych, darowizny w łącznej wysokości 145 000,00 zł.



## REALIZACJA STRATEGII PODATKOWEJ W 2023 R.

### *Ulgi i zwolnienia podatkowe*

Rok 2022 przyniósł istotne, dynamiczne zmiany w prawie podatkowym, szczególnie w obszarze podatków dochodowych. Wprowadzenie przepisów tzw. Polskiego Ładu z dniem 1 stycznia 2022 r. zapoczątkowało znaczącą reformę, która ze względu na liczne niedopracowania wymagała wielokrotnych nowelizacji w ciągu roku. Mimo tych trudności, do pozytywnych efektów można zaliczyć dodanie do ustawy o CIT szeregu nowych ulg podatkowych, takich jak ulgi na innowacyjnych pracowników, prototypy, ekspansję, robotyzację, konsolidację, terminale płatnicze oraz sponsoring.

W 2023 roku skala zmian była znacznie mniejsza, a działania legislacyjne koncentrowały się głównie na usprawnianiu i doprecyzowaniu rozwiązań wprowadzonych w roku poprzednim.

Podstawowym mechanizmem wspomnianych ulg jest możliwość dodatkowego odliczenia określonego procentu kosztów kwalifikowanych od podstawy opodatkowania, pod warunkiem, że wydatki te są poniesione na cele wskazane w ustawie. W przypadku podatników korzystających z preferencji w ramach Specjalnej Strefy Ekonomicznej lub Polskiej Strefy Inwestycji, odliczenia te przysługują jedynie w odniesieniu do kosztów nieuwzględnianych w kalkulacji dochodu zwolnionego na podstawie art. 17 ust. 1 pkt 34 oraz 34a ustawy o CIT.

W tym miejscu należy wspomnieć, iż w oparciu o art. 17 ust. 1 pkt 34a ustawy o CIT, Netbox Group korzysta ze zwolnienia z podatku dochodowego w ramach Polskiej Strefy Inwestycji, przy czym zdecydowana część kosztów działalności operacyjnej przypisywana jest do dochodów zwolnionych. W konsekwencji, Spółka nie mogła skorzystać ze wskazanych wyżej ulg podatkowych.

### *Procesy i procedury dotyczące zarządzania wykonywaniem obowiązków podatkowych*

Netbox Group w zakresie prowadzonej działalności przyjmuje strategię awersji do ryzyka podatkowego. System zarządzania podatkami i procedury kontroli wewnętrznej zostały opracowane w taki sposób, aby umożliwiały Spółce przestrzeganie przepisów i regulacji podatkowych.

Należy zaznaczyć, że Spółka realizuje różnorodne transakcje, w tym w skali międzynarodowej, dlatego też jest narażona na znacznie wyższe ryzyko podatkowe niż małe lub średnie przedsiębiorstwa. Niemniej jednak, skala tego ryzyka jest typowa dla dużych podmiotów gospodarczych.



Wobec świadomości wystąpienia ryzyka podatkowego Spółka podejmuje działania mające na celu utrzymanie nad nim kontroli. Podejmuje zatem działania, których celem jest zarządzanie ryzykiem podatkowym.<sup>6</sup>

Netbox Group może poszczycić się właściwym zapleczem kadrowym, technicznym oraz systemami informatycznymi dostosowanymi do wymagań w zakresie spełnienia zobowiązań podatkowych.

Warto również podkreślić, że Netbox Group stale korzysta ze wsparcia zewnętrznych specjalistów takich jak: biegli rewidenci, doradcy podatkowi czy radcy prawni. Ponadto, Spółka przeprowadza przeglądy i audyty podatkowo-rachunkowych rozliczeń. Spółka podejmuje zatem wszelkie starania, aby w sposób dokładny i terminowy dokonać rozliczeń podatkowych.

Same działania Spółki związane z zarządzaniem ryzykiem podatków można podzielić na cztery zasadnicze etapy:

*Schemat 2. Metodyka zarządzania ryzykiem podatkowym*



### ➤ Identyfikacja ryzyka podatkowego

Identyfikacja ryzyka podatkowego polega na analizie różnych obszarów działalności Netbox Group oraz ustaleniu powiązań z jej otoczeniem. Celem tego procesu jest przede wszystkim wskazanie potencjalnych źródeł ryzyka. Dokładne przeprowadzenie tego etapu ma kluczowe znaczenie, ponieważ stanowi fundament do podjęcia przez Spółkę działań zabezpieczających przed nadmiernym ryzykiem podatkowym.

<sup>6</sup> Termin ten określany jest zarówno jako rozpoznanie, jak i panowanie nad ryzykiem występującym u podmiotów realizujących swoje cele działalności gospodarczej. CIMA Official Terminology, Chartered Institute of Management Accountants, Oxford, 2005, s.52.

Warto podkreślić, że to osoby zarządzające Netbox Group posiadają szczegółową wiedzę na temat operacji gospodarczych, które mogą prowadzić do konkretnych konsekwencji podatkowych. Pracownicy Spółki biorą udział w podejmowaniu i realizowaniu decyzji biznesowych, gromadzą odpowiednią dokumentację, którą następnie przekazują do działu finansowo-księgowego, odpowiedzialnego za prawidłową klasyfikację podatkową tych operacji.

Dodatkowo, skuteczna identyfikacja ryzyka jest możliwa dzięki ciągłemu doskonaleniu wiedzy i umiejętności zespołu finansowo-księgowego. Pracownicy regularnie uczestniczą w szkoleniach z zakresu prawa bilansowego i podatkowego, co pozwala im na skuteczne rozpoznawanie obszarów ryzyka podatkowego w Spółce i podejmowanie odpowiednich działań w celu jego ograniczenia.

Netbox Group już na pierwszym etapie ogranicza ryzyko podatkowe podejmując stosowne działania prewencyjne:

- **weryfikuje kontrahentów** – sprawdzane są informacje dotyczące NIP, REGON, KRS, statusu czynnego podatnika VAT oraz statusu podatnika w VIES. Postępowanie to ma na celu weryfikację kontrahentów pod kątem ich rzetelności oraz uniknięcie ryzyka wdania się w transakcje z firmantami lub przestępcami trudniącymi się wyłudzeniem podatku VAT.
- **stosuje mechanizm podzielonej płatności (split payment)** – Netbox Group stosuje mechanizm podzielonej płatności również w transakcjach z kontrahentami, które ustawowo nie wymagają od podatników jego stosowania. Spółka kładzie nacisk na dochowanie należytej staranności w rozliczeniu VAT a mechanizm ten chroni ją przed odpowiedzialnością solidarną w przypadku nierzetelnych kontrahentów.
- **regularnie sprawdza tzw. białą listę podatników VAT** – weryfikacja dotyczy każdej płatności niezależnie od jej wartości. Dzięki sprawdzaniu „białej listy” Spółka ma pewność, że jej kontrahenci rzetelnie rozliczają się z fiskusem, oraz że nie grożą jej sankcje związane z dokonywaniem zapłaty na rachunek niefigurujący na tej liście.

### ➤ Ocena ryzyka podatkowego

Ocena ryzyka podatkowego polega na określeniu jego wpływu na Netbox Group. Szczegółowa analiza sposobu oceny i reakcji Spółki na ryzyko podatkowe obejmuje szereg następujących po sobie działań, gdzie kluczowymi są:

- wybór możliwych metod ograniczenia ryzyka podatkowego,
- porównanie skuteczności alternatywnych metod,
- ocenę kosztu stosowania określonego narzędzia oraz analizę jego efektywności,
- analizę wpływu poszczególnych metod ograniczenia ryzyka na całość funkcjonowania przedsiębiorstwa.

Badanie potencjalnego ryzyka podatkowego oraz jego wpływu na prowadzoną działalność jest dokonywana przez Zarząd Spółki w konsultacji z Główną Księgową oraz zewnętrznymi specjalistami w danym obszarze.

### ➤ **Pomiar ryzyka podatkowego**

Pomiar ryzyka podatkowego polega na możliwie dokładnym jego skwantyfikowaniu, a zatem sprowadza się w głównej mierze do przeanalizowania kwot, które rodzą ryzyko ich zakwestionowania przez organ podatkowy, np. ze względu na niejasności przepisów prawa czy niejednolite interpretacje podatkowe. W tym celu uwzględnia się w szczególności:

- koszty wynikające z konieczności zapłaty zaległości podatkowych oraz odsetek,
- koszty dostosowania systemów księgowych do zmieniających się przepisów podatkowych,
- koszty związanych z koniecznością zapewnienia Spółce odpowiedniej ochrony i reprezentacji prawnej w toku postępowań podatkowych lub sądowych.

### ➤ **Kontrola ryzyka podatkowego**

Kontrola ryzyka podatkowego stanowi etap, w którym na podstawie pozyskanych uprzednio informacji Spółka podejmuje działania mające na celu weryfikację aktualności występujących wcześniej ujawnionych czynników ryzyka. Kontrola ryzyka nie stanowi jednorazowego działania Spółki. Jest pewnym procesem wymagającym ciągłego monitorowania.

W praktyce Spółki kontrola ryzyka podatkowego w omawianym obszarze oraz jego monitorowania sprowadza się do analizy obecnego stanu prawnego, wydanych interpretacji podatkowych, orzeczeń sądowych, komunikatów Ministerstwa Finansów oraz aktualnych rejestrów.

Spółka posiada właściwe, wewnętrzne instrukcje w zakresie rozliczeń podatkowych oraz obiegu dokumentów pozwalających na minimalizację potencjalnego ryzyka. Procedury te są stosowane przez dział finansowo-księgowy Spółki, który jest zobowiązany do ich przestrzegania. Nadzór nad przestrzeganiem procedur jest sprawowany pośrednio przez Zarząd Spółki i bezpośrednio przez Główną Księgową. Do posiadanych przez Spółkę pisemnych procedur należy:

- **procedura rozliczania delegacji** – pozwala na prawidłowe rozliczenie wyjazdów służbowych, a w konsekwencji również sposób ich opodatkowania,
- **procedura weryfikacji nowego kontrahenta** – umożliwia dochowanie należytej staranności rozliczeniach podatkowych oraz niweluje ryzyko wejścia w transakcje niepewne, obciążone wysokim ryzykiem transakcyjnym,
- **procedura dotycząca wystawiania faktur** – określa prawidłowy sposób wystawienia faktury oraz jej obiegu,

- **regulamin użytkowania samochodów firmowych** – na jego podstawie Spółka może w sposób prawidłowy ustalić oraz rozliczyć użytkowanie samochodów służbowych,
- **instrukcja obiegu dokumentów** – pozwala na przekazanie, zgromadzenie oraz archiwizację informacji, które mogą mieć wpływ na rozliczenia podatkowe Spółki. Obieg informacji między jednostkami odpowiedzialnymi w Spółce za działalność operacyjną i finansową cechuje się wielokierunkowością oraz systematycznością,
- **instrukcja kasowa** – wskazuje na obieg środków pieniężnych w Spółce,
- **procedura dotycząca rozliczenia podatku u źródła** – pozwala na właściwe wypełnianie obowiązków związanych z transakcjami transgranicznymi,
- **procedura dotycząca schematów podatkowych** – ma na celu zidentyfikowanie oraz weryfikację obowiązku raportowania informacji o schematach podatkowych w Spółce,
- **procedura należytej staranności w VAT** – umożliwia weryfikację kontrahentów jako podatników VAT oraz prawidłowości w rozliczeniu podatku od towarów i usług.

### ***Dobrowolne formy współpracy z organami Krajowej Administracji Skarbowej***

Netbox Group nie podejmowała dobrowolnej, bezpośredniej współpracy z organami podatkowymi, w tym w ramach tzw. programu współdziałania, o którym mowa w Dziale IIB Ordynacji podatkowej<sup>7</sup> dotyczącym podatków pozostających we własności Krajowej Administracji Skarbowej.

Dla Spółki szczególnie ważne jest to, aby w pełni przestrzegać wszystkich wymogów podatkowych, w tym obowiązków dotyczących płatności podatków, sprawozdawczości i terminowego składania deklaracji oraz informacji podatkowych.

W sytuacji, gdyby Spółka była zobowiązana do wyjaśnienia jakichkolwiek nieścisłości wówczas dąży do współpracy z organem podatkowym oraz przekazuje niezbędne w tym celu informacje.

### ***Informacja o realizacji obowiązków podatkowych wraz z informacją o liczbie przekazanych informacji o schematach podatkowych***

Netbox Group, aby prawidłowo realizować obowiązki podatkowe, dokładnie analizuje przepisy prawa podatkowego oraz dostosowuje swoje rozliczenia do aktualnych interpretacji prawa podatkowego i orzeczeń sądowych. Uwzględni również wytyczne zawarte w objaśnieniach podatkowych, rekomendacjach wydawanych przez Forum Cen

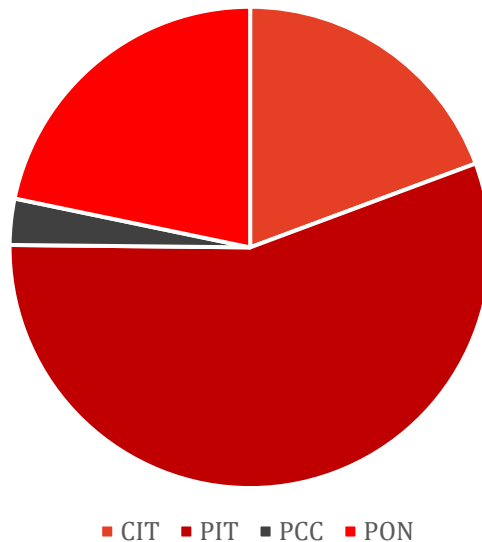
<sup>7</sup> Ustawa z dnia 29 sierpnia 1997 r. – Ordynacja podatkowa (t.j. Dz. U. z 2023 r. poz. 2383 z późn. zm.) – dalej zwana jako „Ordynacja podatkowa”.

Transferowych oraz międzynarodowych standardach wypracowanych przez Organizację Współpracy Gospodarczej i Rozwoju (OECD).

W 2023 roku Spółka jako podatnik lub płatnik dokonała płatności podatków na rzecz Skarbu Państwa lub budżetu gminy w łącznej wysokości **7 145 093,00 zł**. Na tę kwotę składają się odpowiednio:

- podatek dochodowy od osób prawnych (CIT) – **1 381 096,00 zł**,
- podatek dochodowy od osób fizycznych (PIT) – **3 988 413,00 zł**,
- podatek od czynności cywilnoprawnych (PCC) – **221 202,00 zł**,
- podatek od nieruchomości (PON) – **1 553 290,00 zł**,
- podatek od środków transportowych – **1 092,00 zł**.

*Schemat 3. Zestawienie wybranych podatków zapłaconych przez Netbox Group w 2023 r.*



W 2023 roku Spółka zidentyfikowała obowiązki w zakresie przekazywania Szefowi Krajowej Administracji Skarbowej informacji o schematach podatkowych, o których mowa w art. 86a § 1 pkt 10 Ordynacji podatkowej. W efekcie, Spółka złożyła dwie informacje o schematach podatkowych, które dotyczyły skorzystania z tzw. uproszczenia „safe harbour” na podstawie art. 11g ustawy o CIT, w zakresie transakcji kontrolowanych dotyczących pożyczek.

### **Informacje o transakcjach z podmiotami powiązаныmi**

Netbox Group nie przeprowadzała żadnych transakcji z podmiotami powiązаныmi w rozumieniu art. 11a ust. 1 pkt 4 ustawy o CIT, których wartość przekracza 5% sumy bilansowej aktywów w rozumieniu przepisów o rachunkowości, ustalonych na podstawie ostatniego zatwierdzonego sprawozdania finansowego Spółki, w tym podmiotami niebędącymi rezydentami podatkowymi Rzeczypospolitej Polskiej.

## ***Działania restrukturyzacyjne***

W roku 2023 Spółka przeprowadziła działania, których rezultatem było utworzenie odrębnej grupy kapitałowej i zwiększenie jej efektywności operacyjnej. Choć formalne procesy restrukturyzacyjne, takie jak połączenia, podziały czy przekształcenia, nie miały miejsca, Netbox Group nabyła 100% udziałów w Premiumdruk sp. z o.o.<sup>8</sup> oraz ogół praw i obowiązków w Premiumdruk sp. z o.o. sp. k.<sup>9</sup> uzyskując status komandytariusza. Jednocześnie, Spółka sprzedała udziały w Netbox Deutschland GmbH, która od kilku lat nie prowadziła aktywnej działalności operacyjnej.

Nabycie udziałów oraz ogółu praw i obowiązków wskazanych wyżej spółek znacząco wzmocniło pozycję Netbox Group. Transakcja ta umożliwiła bowiem pozyskanie dodatkowych mocy produkcyjnych oraz nowych klientów, przy jednoczesnej dywersyfikacji działalności i zmniejszeniu zależności od dotychczasowych rynków. Wywarła ona również pozytywny efekt na optymalizację procesów i poprawę jakości oferowanych rozwiązań. Wszystko to razem wpłynęło na skalowalność świadczonych usług i dostarczanych towarów.

Konsekwencją powyższych działań jest kontynuowanie dynamicznego rozwoju Netbox Group, która realizuje swoją strategię w sposób etyczny i zgodny z prawem, kładąc nacisk na rzetelne podejście do zarządzania finansami oraz wspieranie zrównoważonego rozwoju. Działania reorganizacyjne wzmocniły pozycję Spółki na rynku oraz umożliwiły dalsze dostarczanie wartości zarówno klientom, jak i partnerom biznesowym.

## ***Informacje o złożonych przez Spółkę wnioskach do organów podatkowych***

W 2023 roku Netbox Group złożyła jeden wniosek o wydanie interpretacji przepisów prawa podatkowego w zakresie podatku od czynności cywilnoprawnych.

Spółka nie składała natomiast wniosków o wydanie ogólnej interpretacji podatkowej, wiążącej informacji stawkowej ani wiążącej informacji akcyzowej.

## ***Rozliczenia w krajach lub na terytoriach stosujących szkodliwą konkurencję podatkową***

Spółka nie dokonywała rozliczeń podatkowych na terytoriach lub w państwach stosujących szkodliwą konkurencję podatkową, wskazanych w aktach wykonawczych wydanych na podstawie art. 11j ust. 2 ustawy o CIT i na podstawie art. 23v ust. 2 ustawy

<sup>8</sup> Premiumdruk spółka z ograniczoną odpowiedzialnością z siedzibą w Wilczej Górze wpisana do rejestru przedsiębiorców prowadzonego przez Sąd Rejonowy dla m. st. Warszawy w Warszawie, XIV Wydział Gospodarczy Krajowego Rejestru Sądowego pod numerem 0000674638.

<sup>9</sup> Premiumdruk spółka z ograniczoną odpowiedzialnością spółka komandytowa z siedzibą w Wilczej Górze wpisana do rejestru przedsiębiorców prowadzonego przez Sąd Rejonowy dla m. st. Warszawy w Warszawie, XIV Wydział Gospodarczy Krajowego Rejestru Sądowego pod numerem 0000711216.

o PIT<sup>10</sup> oraz w obwieszczeniu ministra właściwego do spraw finansów publicznych  
wydanym na podstawie art. 86a § 10 Ordynacji podatkowej.

---

<sup>10</sup> Ustawa z dnia 26 lipca 1991 r. o podatku dochodowym od osób fizycznych (t.j. Dz. U. z 2022 r. poz. 2647 z późn. zm.).